

Zeiterfassungssystem smart time PLUS / smart time PRO

Versionsinfo 6.0

Allgemeine Beschreibung

Für die Softwareversion 6.0 wurden die Softwarepakete smart time plus und NovaCHRON Pro einer Neustrukturierung unterzogen. Ergebnis sind nunmehr die beiden Softwarepakete:

smart time PLUS **smart time PRO**

Dabei ersetzt smart time pro das bisherige Softwarepaket NovaCHRON Pro. Die Version NovaCHRON SE entfällt. Die dort enthaltenen Leistungsmerkmale sind jetzt in den Erweiterungspaketen zu smart time plus enthalten.

Neu ist ebenfalls, dass funktionelle Merkmale von smart time pro Bestandteil dieser Erweiterungspakete sind. Damit kann flexibel auf Wünsche von Kunden eingegangen werden, die nur einzelne Funktionen von smart time pro nutzen möchten, ohne gleich die Vollversion erwerben zu müssen.

Bei der Version 6.0 wurden verschiedene Menüs optisch und funktionell überarbeitet. Gleichzeitig erfuhr der Berechnungshintergrund verschiedene Erweiterungen. Die zur Verfügung stehenden Auswertungsmöglichkeiten wurden ebenfalls weiter ausgebaut.

Trotz umfangreicher funktionaler Überarbeitung der Softwarepakete, hat jedoch das bewährte Bedienkonzept weiter Bestand. Anwender, die bereits seit vielen Jahren mit smart time plus oder NovaCHRON Pro arbeiten, müssen sich daher nicht umgewöhnen.

Lizenzierung

Um die Lizenzierung der Software Anwender freundlicher zu gestalten, wurden völlig neue Wege beschritten.

Die Lizenzen werden nunmehr auf einem zentralen Lizenz-Server verwaltet. Damit kann die auf einem Dongle basierende Lizenzierung entfallen.

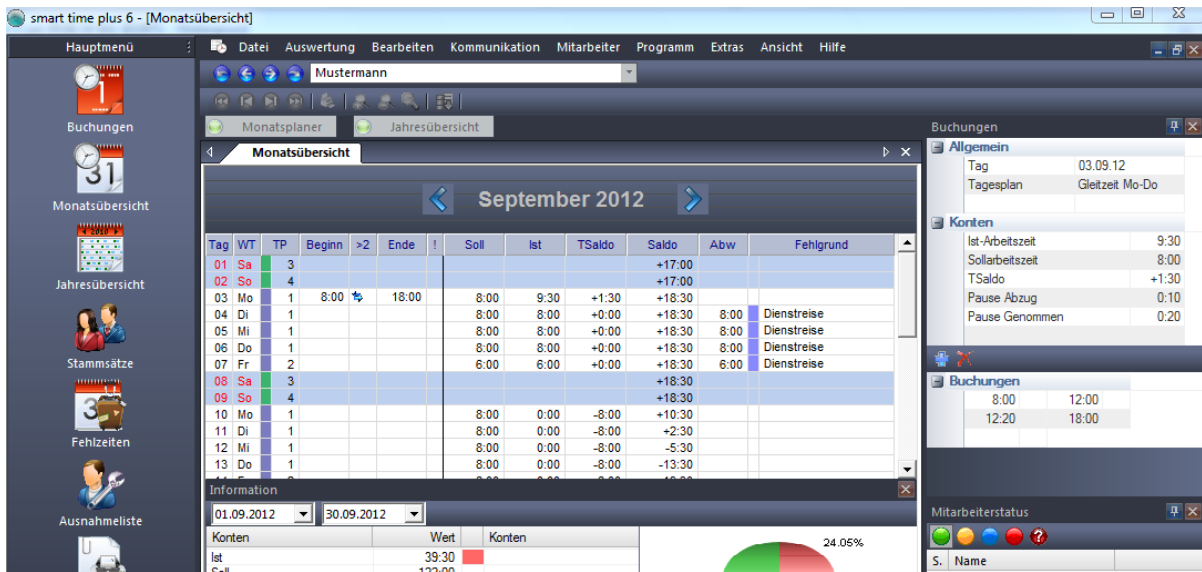
Jeder Anwender hat einen passwortgeschützten Zugang und kann die Lizenzen eigenverantwortlich verwalten und beliebige Rechnern zuweisen.



smart time PLUS 6.0 Versionsinformation

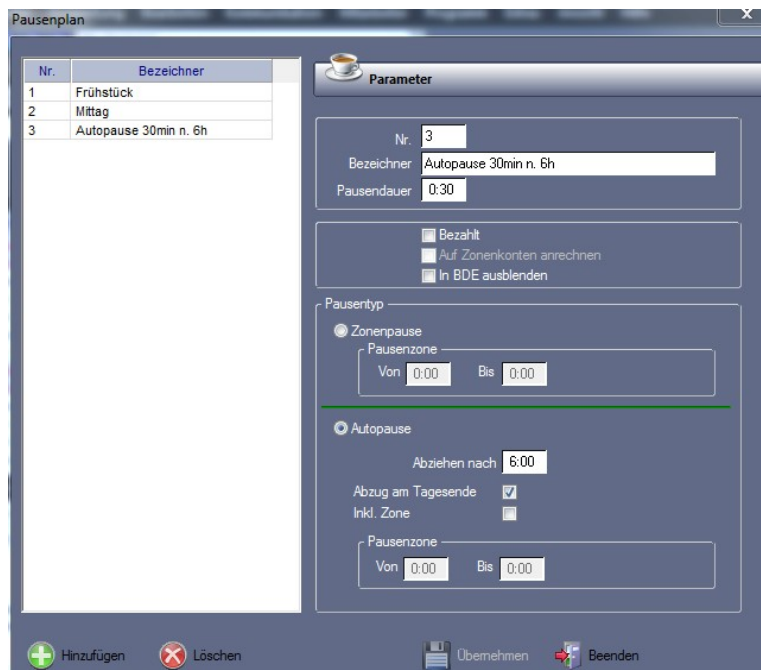
Zusätzliche Informationen im Basisfenster

- Die bisherigen Angaben im Informationsfenster Buchungen werden um die Anzeige von Pausenzeiten erweitert.
- Ein zusätzliches Informationsfenster gibt für den aktuellen Tag Auskunft zum An- bzw. Abwesenheitsstatus von Mitarbeitern. Als Ergänzung zum herkömmlichen Statustableau mit den Anzeigen Anwesend, Abwesend (Haus verlassen), Abwesend mit Funktionscode, Abwesend ohne Entschuldigung, gibt es eine Anzeige abwesender Mitarbeiter, die laut ihrer Arbeitszeitregelung bereits anwesend sein müssten (sogenannte Zuspätkommer). Die Aktualisierung des Anwesenheitsstatus im Informationsfenster erfolgt permanent im Hintergrund.



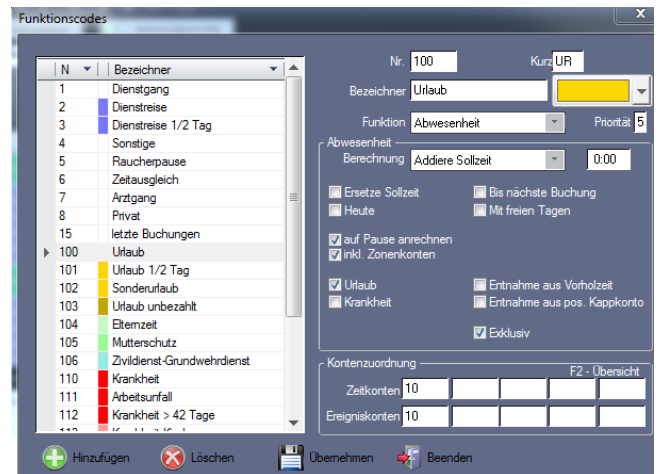
Allgemeine Funktionserweiterungen

- Automatische Pausen (Autopausen) lassen sich alternativ am Ende des Tages abziehen.



Zeiterfassung > Zeiterfassung Komplettsysteme

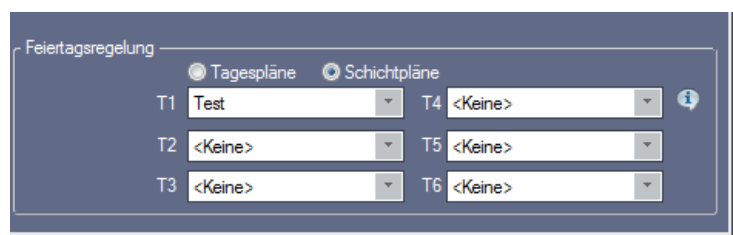
- Über den Schalter „Exklusiv“ kann beim Parametrieren von Fehlgründen in Kombination mit der Priorität festgelegt werden, welcher Fehlgrund beim Buchen aktiviert wird. Ist zum Beispiel ein Mitarbeiter krank, soll kein Urlaub ausgeführt werden.



- Bei der Generierung von Listen in der Vergangenheit, kann die Ausgabe von Resturlaub zu einem bestimmten Stichtag erfolgen.
- Optional ist es möglich, Pausen nicht auf Zonenüberstunden anzurechnen.
- Bei Buchungskorrekturen können Änderungskommentare hinterlegt werden. Liegt ein solcher Änderungskommentar vor, erscheint ein Hinweis in der Monatsübersicht.
- Pro Tag sind in der Monatsübersicht und in Listen mehrere Abwesenheitsgründe gleichzeitig darstellbar.
- Pro Tag lassen sich alle berechneten Funktionscodes in der Monatsübersicht anzeigen und in den jeweiligen Listen ausgegeben.

Monatsübersicht											Seite: 1
Datum: 24.09.12										01.09.12 - 24.09.12	
Zeit: 16:23											
Bezeichner: Mustermann			Benutzer-ID: 1			Abteilung:			Zeitgruppe: Gleitzeit		
									Personalnr.: 1234		
Summen:		Soll-Stunden:		+122:00		Ist-Stunden:		+49:03			
Salden:		Übertrag aus Vormonat:		+17:00		Übertrag in Folgemonat:		-55:57			
		Aktueller Monat:		-72:57		Kappung:		+0:00			
		Korrektur:		+17:00							
		Gesamt:		-55:57							
Urlaub:		Anspruch:		0:00		Verplant:		0:00			
		Genomm.:		0:00		Rest:		0:00			
Datum	WT	TP	Ko	Ge	Soll	Ist	TSaldo	G-Saldo	AbwZeit	Kommentar	Bemerkung
01.09	Sa	3			0:00	0:00	+ 0:00	+ 17:00	0:00		
02.09	So	4			0:00	0:00	+ 0:00	+ 17:00	0:00		
Wochensumme:						0:00		0:00		+ 0:00	
03.09	Mo	1	8:00*	12:00*	8:00	9:30	+ 1:30	+ 18:30	0:00		manuell na chgetragen
			12:20*	18:00*							
04.09	Di	1			8:00	8:00	+ 0:00	+ 18:30	8:00	Weiterbildung	
										Dienstreise	
05.09	Mi	1			8:00	8:00	+ 0:00	+ 18:30	8:00	Dienstreise	
06.09	Do	1			8:00	8:00	+ 0:00	+ 18:30	8:00	Dienstreise	
07.09	Fr	2			8:00	8:00	+ 0:00	+ 18:30	8:00	Dienstreise	

- Für Feiertagsregelungen können den Feiertagen nicht nur Tagespläne, sondern auch Schichtpläne zugeordnet werden.



Kommunikation

- Buchungen, die beim Empfang von Buchungen nicht zugeordnet werden können, werden auflistet. Anschließend kann entschieden werden, ob die Kommunikation abgebrochen wird oder die Kommunikation weiterlaufen soll.
- Buchungen und Online-Abfragen können parallel ablaufen.

Zeiterfassung > Zeiterfassung Komplettsysteme

smart time PRO 6.0 Versionsinformation

Nachfolgende Leistungsmerkmale sind in der smart time pro – Version enthalten.

- Für kurzzeitige Abweichungen hinsichtlich der Arbeitszeit ist es möglich, Alternativzeiten in den Tagesplänen zu hinterlegen, die über die Funktionscodes angesprochen werden.
- Beim Einrichten von Zeitgruppen können jährliche, monatliche und wöchentliche periodische Sollzeitvorgaben hinterlegt werden.
- Bei Zeitgruppenwechsel ist bei Bedarf ein Teilzeitfaktor anwendbar. In einer ausgewählten Zeitgruppe kann die Sollzeit der hinterlegten Tagespläne mit einem festlegbaren Prozentwert berechnet werden.
- Mitarbeiter können mit einem Teilzeitfaktor verknüpft werden.
- Der zur Berechnung herangezogene Teilzeitfaktor wird im Reportkopf ausgegeben.
- Zugriff der Online-Nachrichten auf die Nachrichtengruppen. Bei der Online-Kommunikation können so über Funktionstasten dem Mitarbeiter beim Buchen am Terminal die verschiedensten Informationen gesendet werden.
- Erweiterung der Nachrichtenfunktion um Ausgabe des Status/Istzeit und der zu leistenden Sollzeit.

Erweiterungen im Formeleditor

Der Formeleditor wurde um die folgenden Funktionen erweitert:

- Zur Optimierung von Abläufen ist es möglich, Folgen von Anweisungen als Makros zu definieren und im Formeleditor zu verlinken.
- Als Sortier- oder Suchkriterium ist es möglich das Datum als Filter zu setzen.
- Zugriff auf Krank (SIC)-Konto und Urlaub (VAC)-Konto.
- Zugriff auf Pause genommen (BKT)-Konto und Pause abgezogen (BKA)-Konto.
- Funktionserweiterung durch einen Formeldebugger. Über das Aktivieren dieser Funktion erfolgt bei einer Neuberechnung die Überprüfung von Formeln, die im Formeleditor angelegt wurden.

Im Einzelnen stehen nun in der Software 6.0 die folgenden Erweiterungspakete zur Verfügung:

Erweiterungspaket PRO1

- Statistikmodul
- Aufbau Monatsübersicht (benutzerspezifisch)
- Verwaltung von Terminalgruppen
- Erweiterung auf 999 Arbeitszeitregelungen
- Zuweisung Teilzeitfaktor im Mitarbeiterstammsatz
- Zeitgruppenwechsel mit Teilzeitfaktor

Erweiterungspaket PRO2

- Statistikmodul
- Aufbau Monatsübersicht (benutzerspezifisch)
- Verwaltung von Terminalgruppen
- Formeleditor mit Debug- Funktion
- Erweiterte Zuschlags-berechnung
- Erweiterter Listengenerator mit Formeleditor und Filterfunktion
- Tagesbeginn Vortag

Erweiterungspaket PRO3

- Statistikmodul
- Aufbau Monatsübersicht (benutzerspezifisch)
- Verwaltung von Terminalgruppen
- Erweiterter Monatsplaner/ Jahresübersicht
- Urlaubsberechnung in Stunden
- Individuelle Anzeigen am Terminaldisplay (Nachrichtengruppen)

Erweiterungspaket PRO4

- Statistikmodul
- Aufbau Monatsübersicht (benutzerspezifisch)
- Verwaltung von Terminalgruppen
- Periodenarbeitszeit (Wochen-, Monats-, Jahresarbeitszeit)
- Zusätzliche Urlaubskonten definierbar (10)
- Sollzeitvorgabe (Jahres-, Monats-, Jahreskonten)